

RAPORT
PRIVIND GRADUL DE SATISFACTIE
A BENEFICIARILOR PROGRAMELOR
SOCRATES ȘI LEONARDO DA VINCI
2007

CUPRINS

1. Date generale și metodologie	3
2. Descrierea repondenților la chestionarul de satisfacție	4
3. Sursele de informare ale beneficiarilor programelor Socrates și Leonardo da Vinci	6
4. Gradul general de satisfacție a beneficiarilor programelor Socrates și Leonardo	10
4.1. În ce măsură participarea la proiect a corespuns nevoilor de formare profesională și dezvoltare personală? (Figura 6)	10
4.2. În ce măsură participarea la proiect a corespuns nevoilor instituției? (Figura 7)	10
4.3. Cum apreciați sprijinul financiar acordat de programele Socrates și Leonardo da Vinci? (Figura 8)	12
4.4. Cum apreciați cooperarea cu personalul Agenției? (Figura 9)	12
4.5. Cum evaluați calitatea consultanței și asistenței tehnice acordate de personalul Agenției? (Figura 10)	13
4.6. Cum apreciați intervalul de timp în care v-a răspuns personalul Agenției? (Figura 11)	14
4.7. Cum apreciați publicațiile și materialele informative realizate de Agenție? (Figura 12)	15
4.8. Ce formă ați prefera pentru materialele și publicațiile Agenției pe viitor? (Figura 13)	16
4.9. Dacă ați avea din nou oportunitatea de a participa în programele Socrates sau Leonardo da Vinci, ați mai face-o? (Figura 14)	17
“Loialitatea” beneficiarilor de programe Socrates și Leonardo da Vinci	20
5. Comentarii negative și sugestii făcute de repondenți	21
6. Comentarii pozitive	21
ANEXA I- Chestionarul aplicat	23

I. Date generale și metodologie

Sondajul privind gradul de satisfacție al beneficiarilor programelor Socrates și Leonardo da Vinci s-a desfășurat în perioada 19 iunie – 6 iulie 2007.

Scopul acestui sondaj a fost să măsoare gradul de satisfacție al beneficiarilor din toate regiunile țării, atât privind programele Socrates și Leonardo, cât și privind activitatea Agenției Naționale pentru Programe Comunitare în Domeniul Educației și Formării Profesionale (ANPCDEFP).

Chestionarul de satisfacție a fost trimis pe patru liste de discuții/email, respectiv inspectori@anpcdefp.ro (care cuprinde adresele email ale tuturor Inspectorilor pentru gestionarea programelor comunitare și a problematicii de integrare europeană din toate județele țării) și grundtvigers@yahoogroups.com (care cuprinde adresele de email ale persoanelor și instituțiilor implicate în proiecte de educația adulților), Minerva_projects@yahoogroups.com și Lingua_projects@yahoogroups.com, ca și pe adresele email ale tuturor Birourilor de programe comunitare din universitățile participante în programul Erasmus), și pe adresele email ale tuturor promotorilor Leonardo da Vinci.

Au fost primite 401 de răspunsuri la chestionare prin email, fax și poștă, până la data de 6 iulie 2007. Chestionarele trimise prin email sau fax după această dată (uneori chiar și cu unsprezece zile întârziere) nu au fost luate în considerare.

S-a remarcat o disponibilitate aproape spectaculoasă a beneficiarilor de a răspunde la chestionar, primele răspunsuri sosind pe email la circa 30 de minute după trimiterea chestionarelor. În plus, în multe dintre chestionare sau în mesajul email care însoțea chestionarul completat, beneficiarii au ținut să mulțumească pentru că li se dă ocazia să-și exprime opinia.

A fost folosit chestionarul de satisfacție aplicat în anul 2006, adăugându-se însă trei întrebări și anume întrebările: I1 – Cum apreciați publicațiile și materialele informative realizate de Agenție? (la care s-a răspuns pe o scală de la 1 la 4, unde 1 = inutile, 2 = necesită îmbunătățiri, 3 = utile și 4 = foarte utile), I2 – Ce formă ați prefera pentru materialele și publicațiile Agenției pe viitor? (formă electronică sau formă tipărită) și I3 – Dacă ați avea din nou oportunitatea de a participa în programele Socrates sau Leonardo da Vinci, ați mai face-o? (variante de răspuns: nu și da. Dacă da, în cadrul cărei acțiuni?)

O altă diferență față de chestionarul aplicat în anul 2006, a fost că anul acesta s-a dat posibilitatea beneficiarilor ca la secțiunea de comentarii și recomandări (punctual I4 din chestionar) să facă observații privind calitatea sau lipsa de calitate a relației cu persoane anume din cadrul Agenției, garantându-li-se în acest caz anonimatul.

Sondajul s-a axat pe următoarele criterii de satisfacție (chestionarul propriu-zis se găsește în Anexa I) :

- I.1. Gradul general de satisfacție privind participarea în proiecte Socrates și Leonardo da Vinci (nevoi de formare profesională și dezvoltare profesională și nevoi ale instituției din care face parte beneficiarul).
- I.2. Gradul general de satisfacție privind sprijinul financiar acordat de programele Socrates și Leonardo da Vinci.

- 1.3. Gradul general de satisfacție privind cooperarea cu personalul Agenției.
- 1.4. Gradul general de satisfacție privind consultanța și asistența tehnică acordate de personalul Agenției.
- 1.5. Gradul general de satisfacție privind intervalul de timp în care Agenția a răspuns la solicitările sau întrebările beneficiarului.
- 1.6. Gradul general de satisfacție privind publicațiile și materialele informative realizate de Agenție.

Gradul general de satisfacție a fost calculat prin însumarea răspunsurilor de tip „suficient”, „în mare măsură” și „în foarte mare măsură”.

2. Descrierea repondenților la chestionarul de satisfacție

Din cele 401 de persoane care au răspuns la chestionar, cele mai multe provin din București (17%), Brașov și Iași (11%), Timiș (9%) și Dâmbovița (5%).

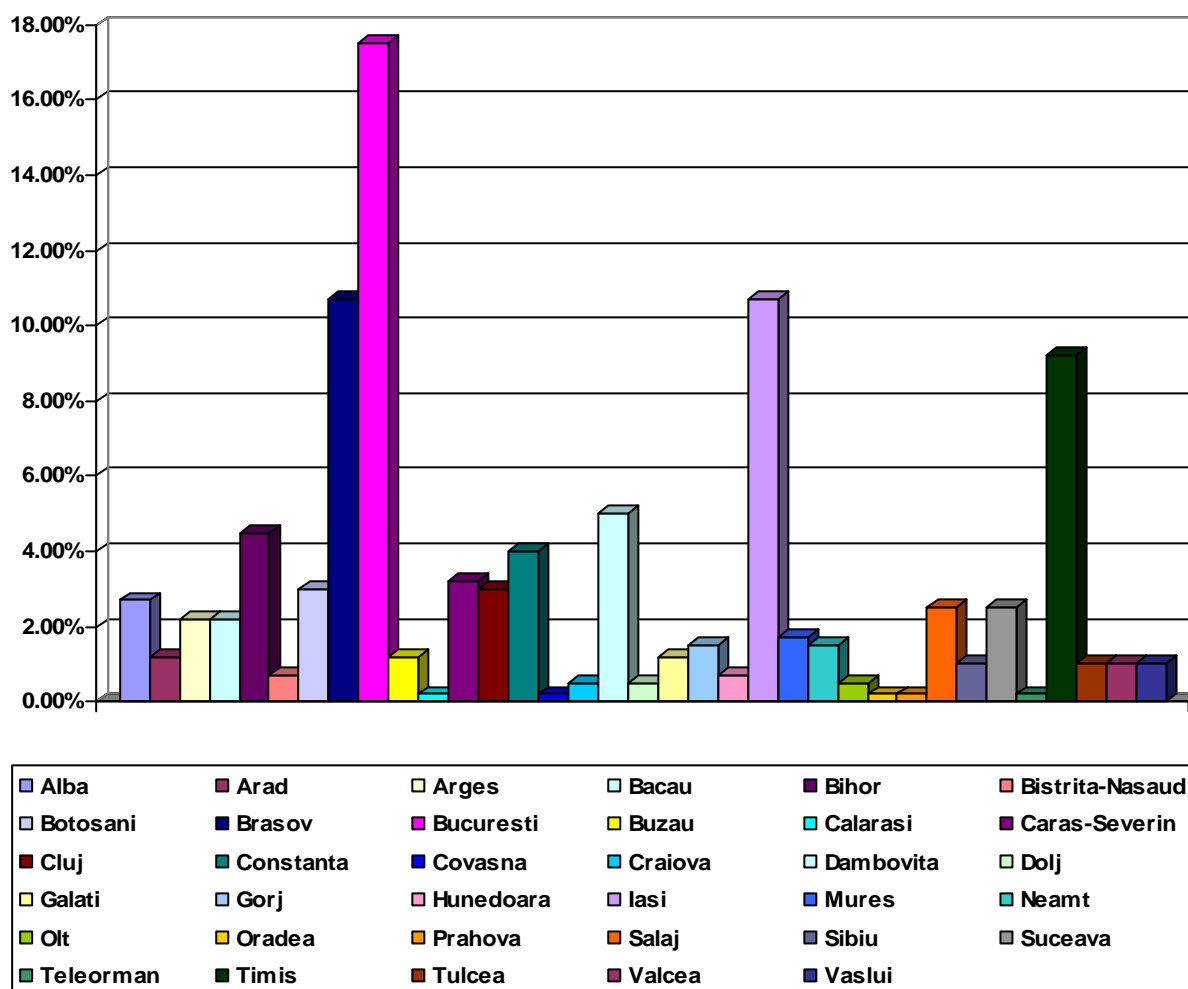
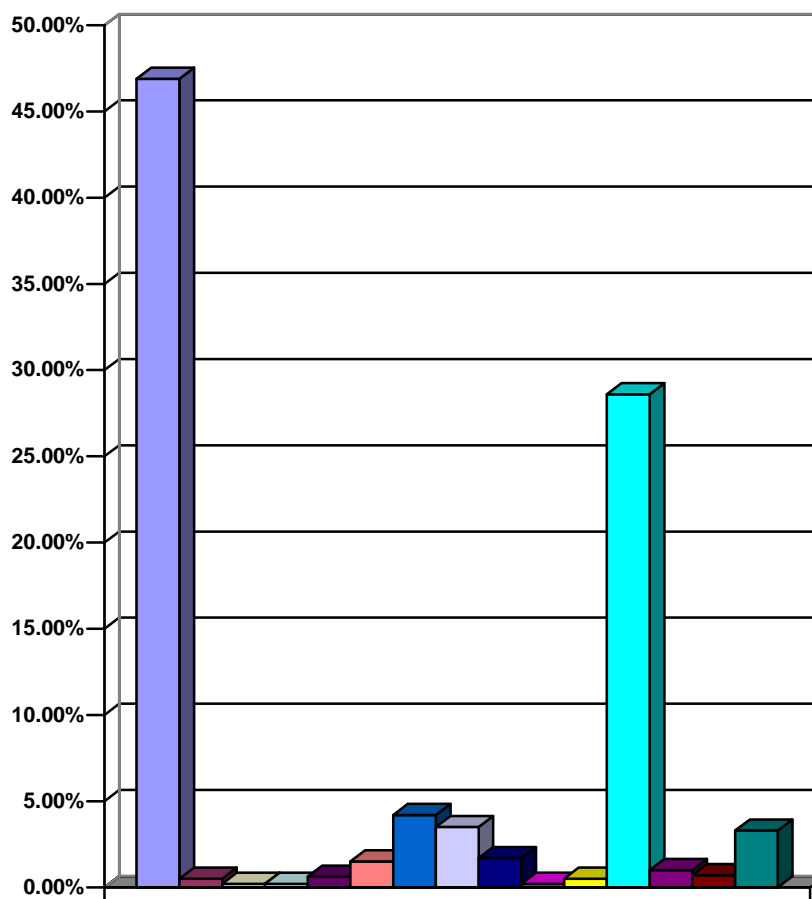


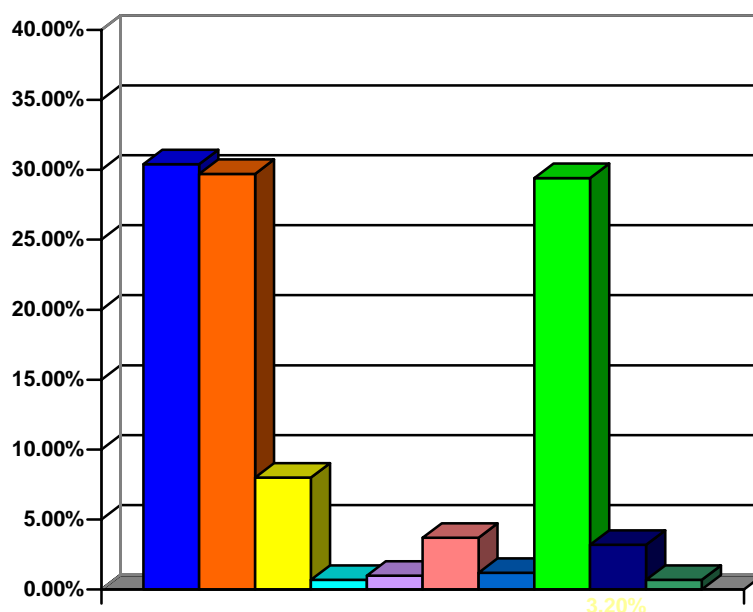
Figura 1



■ Cadre didactice	46.90%
■ Director/Presedinte ONG	0.50%
■ Director CCD	0.20%
■ Director de companie	0.20%
■ Directori de scoala	0.62%
■ Elevi	1.50%
■ Formatori	4.20%
■ Inspectori scolari	3.50%
■ Personal administrativ	1.70%
■ Personal autoritate locala	0.20%
■ Personal didactic auxiliar	0.50%
■ Studenti	28.60%
■ Tineri absolventi	1.00%
■ Tineri muncitori	0.70%
■ Altele	3.30%

Figura 2

Majoritatea repondenților sunt cadre didactice (de la grădiniță la învățământ universitar) – 46,9% și studenți – 28,6%. (vezi Figura 2)



■ Comenius	30.40%
■ Erasmus	29.70%
■ Grundtvig	8%
■ European Label	0.70%
■ Minerva	1%
■ Arion	3.70%
■ Vizite pregatitoare centralizate	1.20%
■ Leonardo A	29.40%
■ Leonardo B	3.20%
■ Leonardo C	0.70%

Figura 3

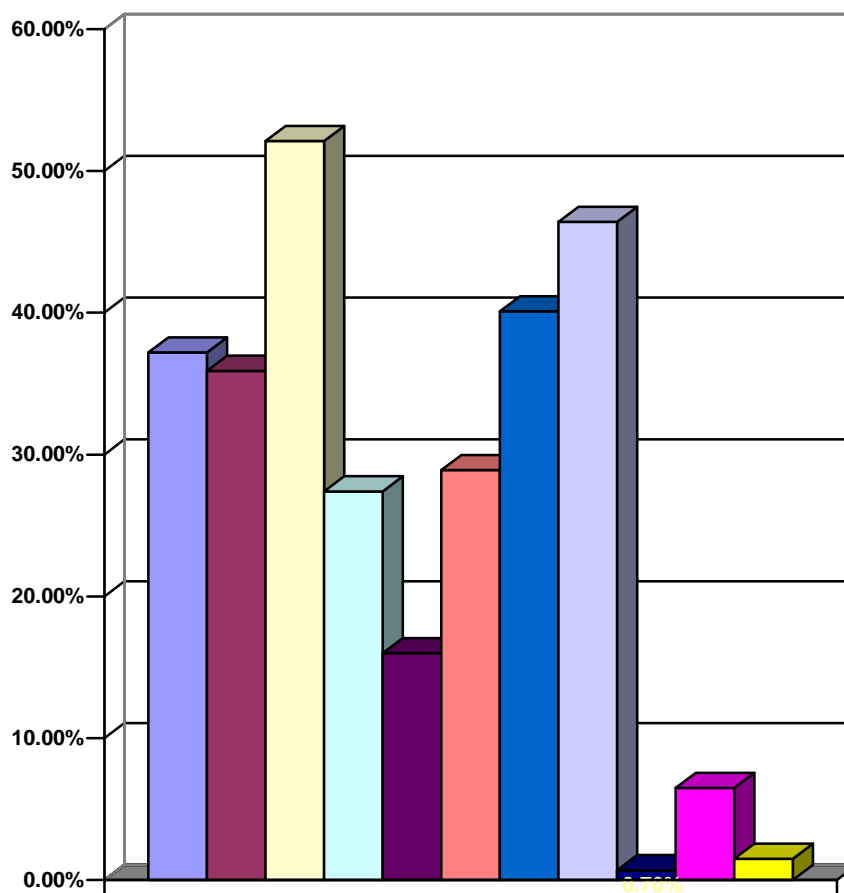
Cele mai multe răspunsuri au venit din partea beneficiarilor Comenius (30,4%), Erasmus (29,7%) și Leonardo A (29,4%) – vezi Figura 3.

3. Sursele de informare ale beneficiarilor programelor Socrates și Leonardo da Vinci

La modul general, pentru persoanele care au răspuns la chestionarul de satisfacție, cele mai importante surse de informare privind programele Socrates și Leonardo sunt: “Publicații și alte materiale elaborate de Agenție” (52,1%), “Alți participanți la proiecte” (46,4%), “Pagini web și liste de discuții” (40,1%) și „Contact direct cu reprezentanții ANPCDEFP” (37,2%) – vezi Figura 4.

Dacă facem comparația cu anul 2006, concluziile sunt interesante: “Conducerea instituției” a dispărut din primele patru locuri, fiind înlocuită de “Contact direct cu reprezentanții ANPCDEFP”, iar sursa de informare “Alți participanți la proiecte” a căpătat o pondere mai mare, trecând de pe locul patru pe locul doi, lucru îmbucurător, deoarece arată că proiectele Socrates și Leonardo au efecte multiplicatoare și că participanții la proiecte nu țin

informațiile pe care le dețin doar pentru ei, ci le diseminează.



■ Contact direct cu reprezentantii ANPCDEFP	37.20%
■ Seminarii organizate de ANPCDEFP	35.90%
■ Publicatii si alte materiale, inclusiv pagina web	52.10%
■ Inspectoratul scolar judetean	27.40%
■ Biroul de programe comunitare al universitatii	16%
■ Conducerea institutiei	28.90%
■ Pagini web, liste de discutii, Internet	40.10%
■ Alti participanti la proiecte	46.40%
■ Parteneri sociali	0.70%
■ Mass-media	6.50%
■ Altele	1.50%

Figura 4

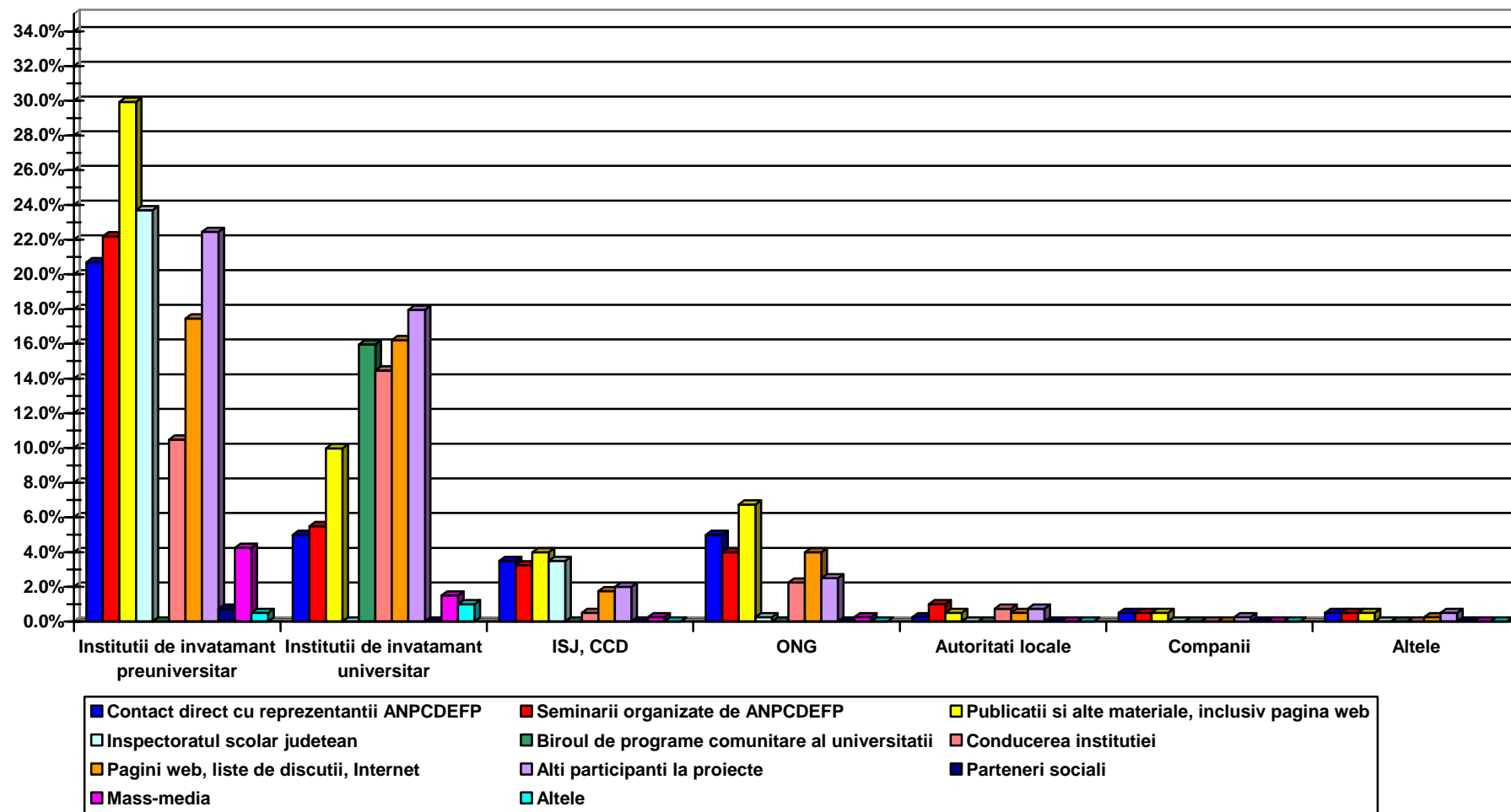
În ce privește sursele de informare preferate în funcție de tipul de instituție, datele arată următoarele (vezi Figura 5):

- Pentru instituțiile de învățământ preuniversitar, cele mai importante surse de informare sunt: “Publicații și alte materiale ale Agenției, inclusiv pagina web” (29,9%), “Inspectoratul Școlar Județean” (23,7%, “detronat” de pe locul întâi pe care l-a avut în anul 2006 și cu o scădere de procent spectaculoasă de la 94,1% la 23,7%), după care, la mică diferență, alți participanți la proiecte, seminarii organizate de ANPCDEFP și contactul direct cu reprezentanții ANPCDEFP.
- Pentru instituțiile de învățământ universitar, cea mai importantă sursă de informare este experiența altor participanți la proiecte (18%), “Pagini web și liste de discuții” (16,2%), Biroul de programe comunitare al universității (“detronat” de pe locul întâi ocupat anul trecut și cu o scădere de procent spectaculoasă, de la 97% la 16%).
- Pentru inspectoratele școlare, casele corpului didactic etc, principala sursă de informare o constituie contactul cu reprezentanții ANPCDEFP și seminariile organizate de Agenție
- Pentru ONG-uri, principala sursă de informare o constituie “Publicațiile și materialele Agenției, inclusive pagina web”, contactul direct cu reprezentanții Agenției și seminariile organizate de Agenție.
- Pentru autoritățile locale, , principala sursă de informare o constituie seminariile organizate de Agenție
- Pentru companii și societăți comerciale, cele mai importante surse de informare sunt cele legate de Agenție – contact direct cu reprezentanții ANPCDEFP, seminarii, publicații

Nota bene: Este spectaculoasă creșterea importanței surselor de informare legate de Agenție pentru toate grupurile analizate. Deși în anul 2006, alte surse de informare (Inspectoratele școlare și Birourile de programe comunitare din universități) dețineau un procent considerabil mai mare, se pare că în anul în care s-a scurs, sursele de informare “directe” au devenit mult mai importante pentru beneficiari.

Concluzia este și că atât rețeaua de inspectori responsabili cu gestionarea programelor comunitare și a problematicii de integrare europeană, cât și personalul Birourilor pentru programe comunitare din universități, ar trebui să-și sporească eforturile de diseminare și promovare a informației, deoarece au pierdut un procent foarte important din pondere, exact pentru acele grupuri țintă care le sunt în mod tradițional destinate (instituțiile de învățământ preuniversitar pentru inspectorate și universitățile pentru birourile de programe).

Figura 5



4. Gradul general de satisfacție a beneficiarilor programelor Socrates și Leonardo

4.1. În ce măsură participarea la proiect a corespuns nevoilor de formare profesională și dezvoltare personală? (vezi Figura 6)

- **Grad general de satisfacție = 98.8% (față de 98.2% în anul 2006)**

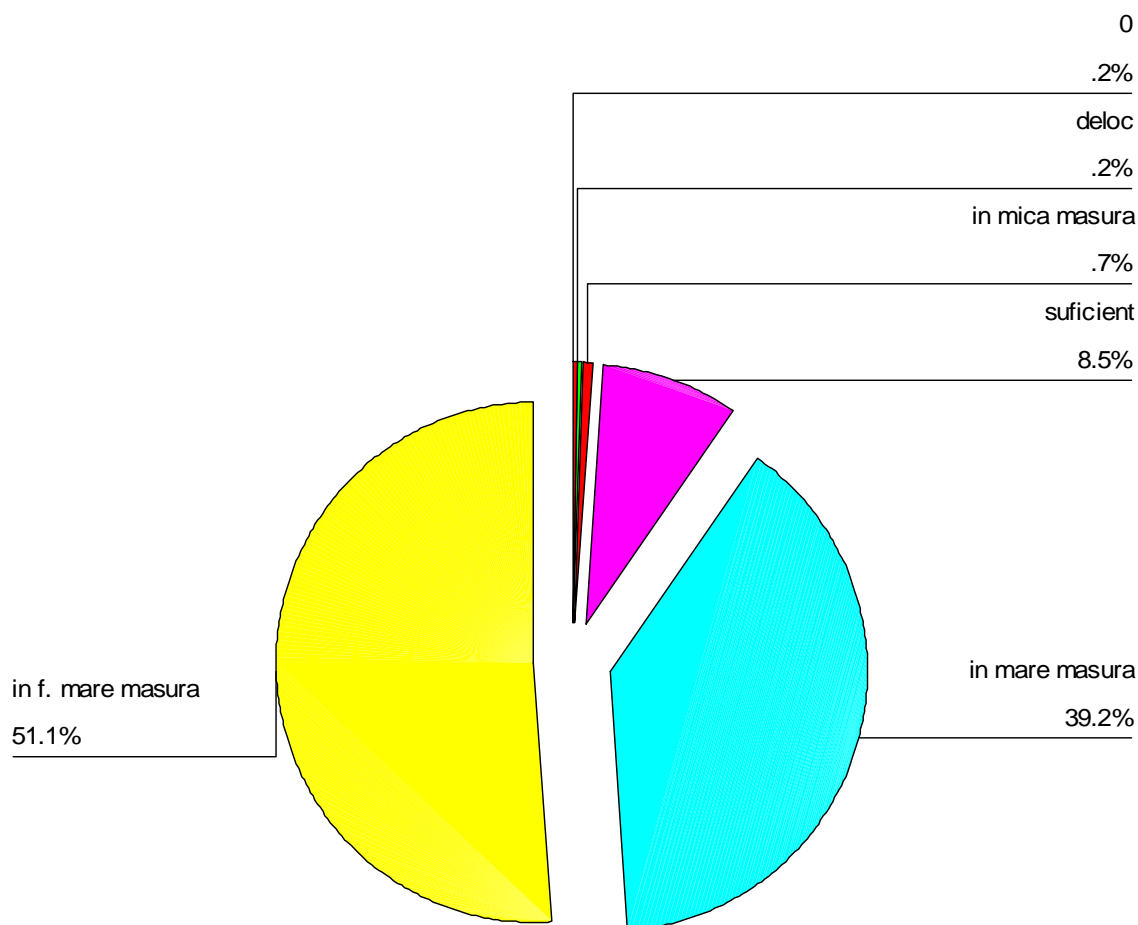


Figura 6

4.2. În ce măsură participarea la proiect a corespuns nevoilor instituției? (vezi Figura 7)

- **Grad general de satisfacție = 97.2 (față de 93,73% în anul 2006)**

Deși gradul general de satisfacție este comparabil cu gradul de satisfacție privind nevoile personale, remarcăm totuși că procentul celor care au răspuns „în foarte mare măsură” la întrebarea privind nevoile instituției este de 37,8%, comparativ cu 51,1% care au răspuns „în foarte mare măsură” la întrebarea privind nevoile personale.

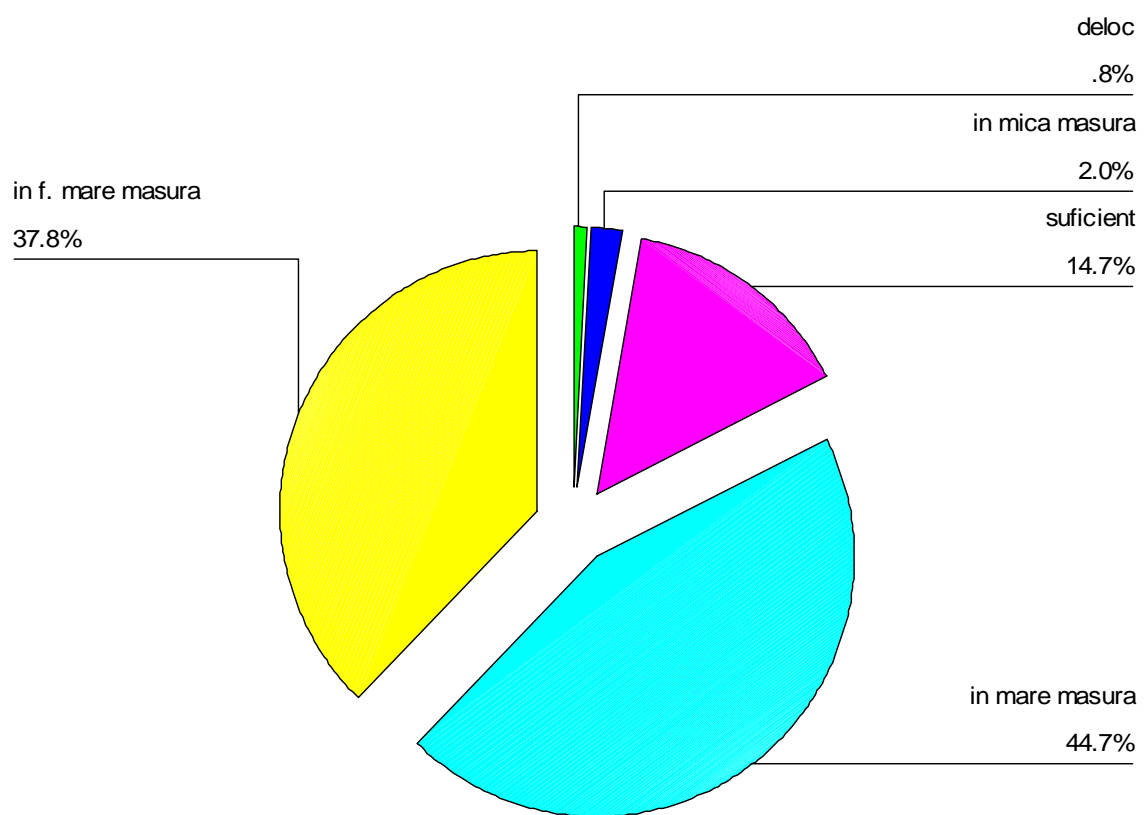


Figura 7

4.3. Cum apreciați sprijinul financiar acordat de programele Socrates și Leonardo da Vinci? (vezi Figura 8)

- **Grad general de satisfacție: 77.6% (față de 69% în anul 2006)**

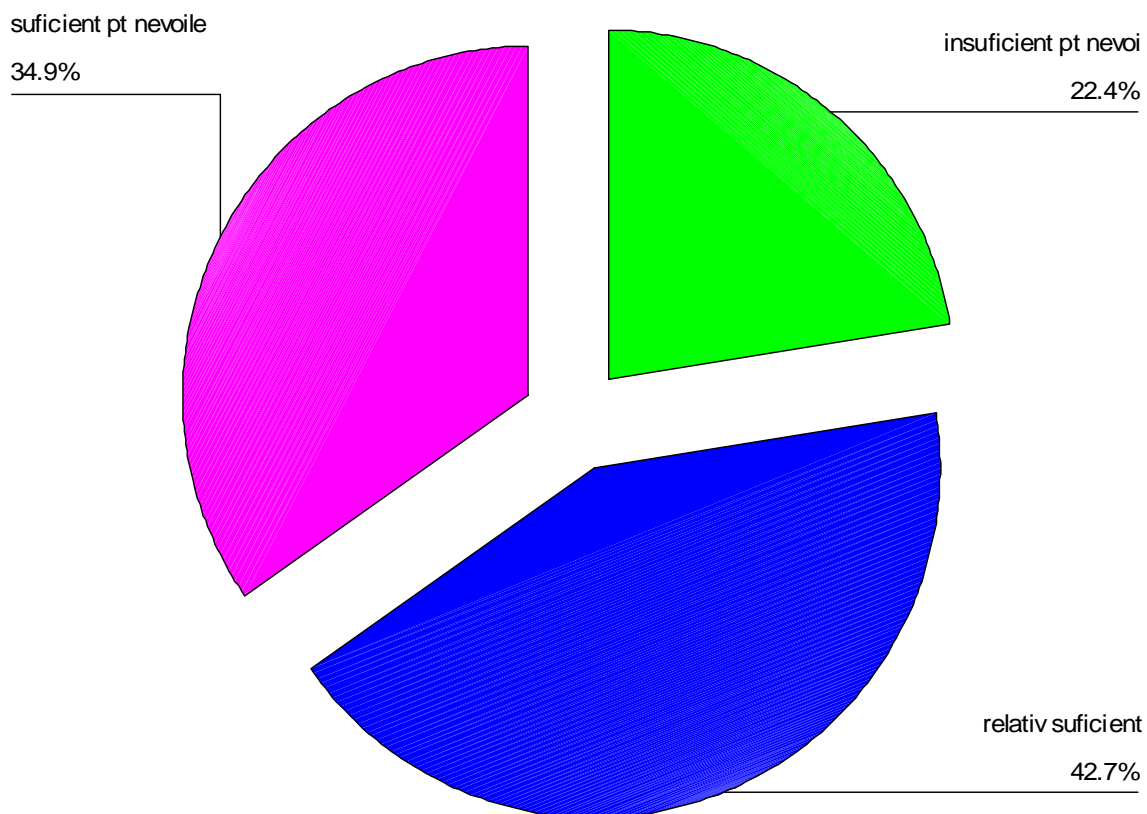


Figura 8

4.4. Cum apreciați cooperarea cu personalul Agenției? (vezi Figura 9)

- **Grad general de satisfacție = 96% (față de 92,2% în anul 2006)**

Nota bene: Procentul celor care au considerat cooperarea cu personalul Agenției foarte bună este considerabil – 73,6% (față de 67,3% în anul 2006)

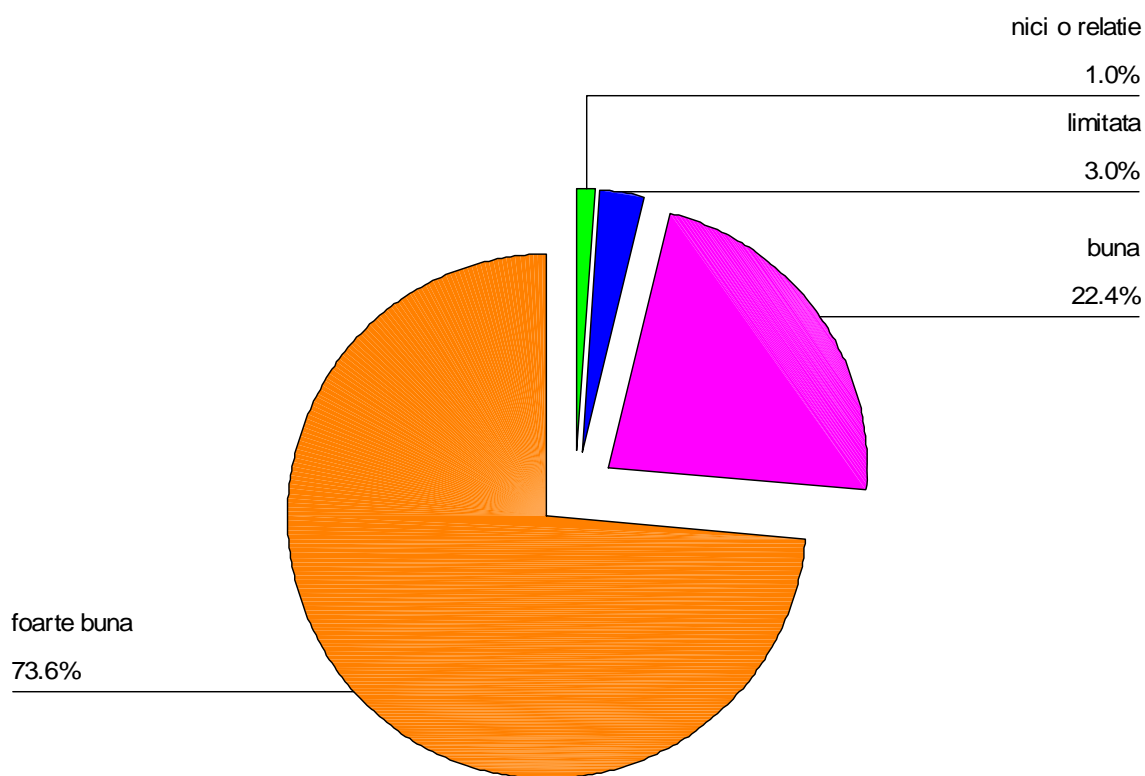


Figura 9

4.5. Cum evaluați calitatea consultanței și asistenței tehnice acordate de personalul Agenției? (vezi Figura 10)

- **Grad general de satisfacție = 98,7% (față de 98,3% în anul 2006)**

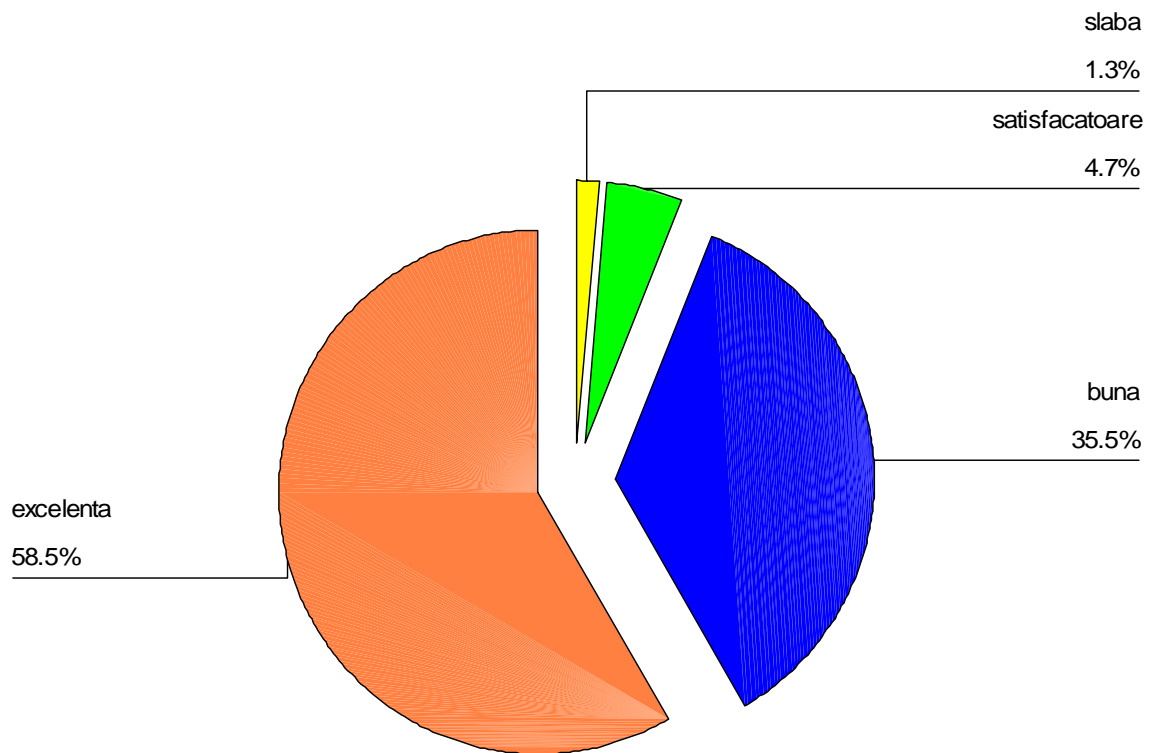


Figura 10

4.6 Cum apreciați intervalul de timp în care v-a răspuns personalul Agenției?
(vezi Figura 11)

- **Grad general de satisfacție: 97% (la fel ca în anul 2006)**

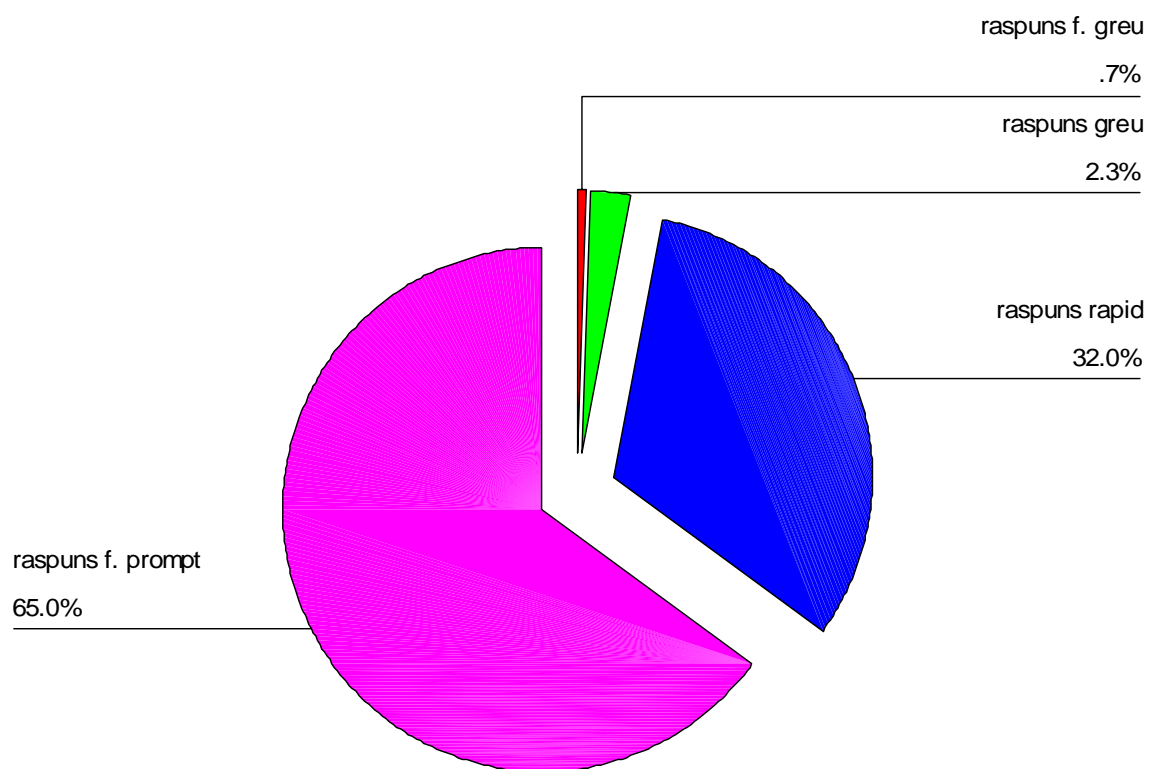


Figura 11

4.7 Cum apreciați publicațiile și materialele informative realizate de Agenție?
(vezi Figura 12)

- **Grad general de satisfacție: 92%**

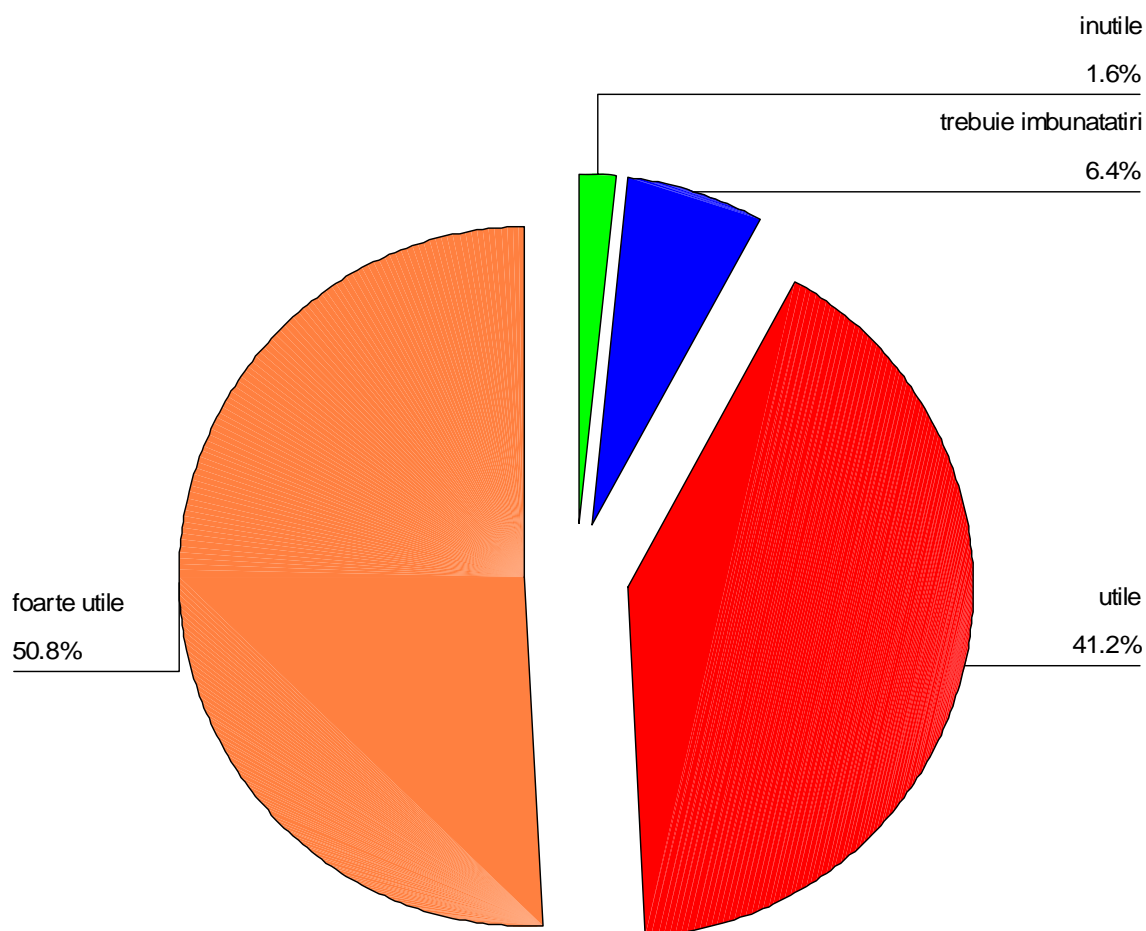


Figura 12

4.8 Ce formă ați prefera pentru materialele și publicațiile Agenției pe viitor? (vezi Figura 13)

- 82,9% dintre repondenți preferă materialele în formă electronică
- **Nota bene:** Repondenții au fost rugați să aleagă o singură variantă de răspuns (formă electronică sau formă tipărită). Totuși, destul de mulți dintre ei se pare că nu au citit cu atenție textul întrebării și au selectat ambele variante de răspuns. În acest caz, doar primul răspuns bifat a fost luat în considerare.

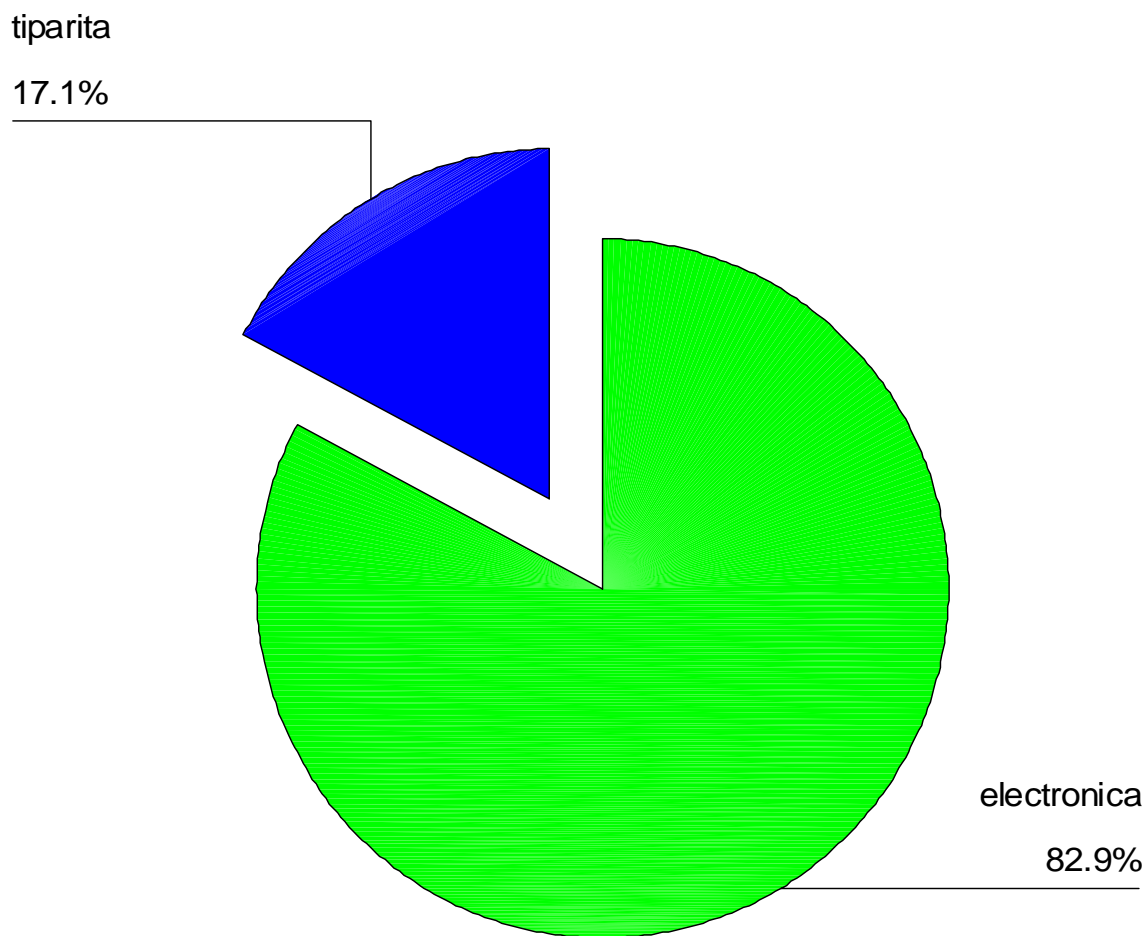


Figura 13

4.9 Dacă ați avea din nou oportunitatea de a participa în programele Socrates sau Leonardo da Vinci, ați mai face-o? (vezi Figura 14)

- 94,2% dintre repondenți au răspuns că ar participa din nou în programele Socrates sau Leonardo da Vinci.

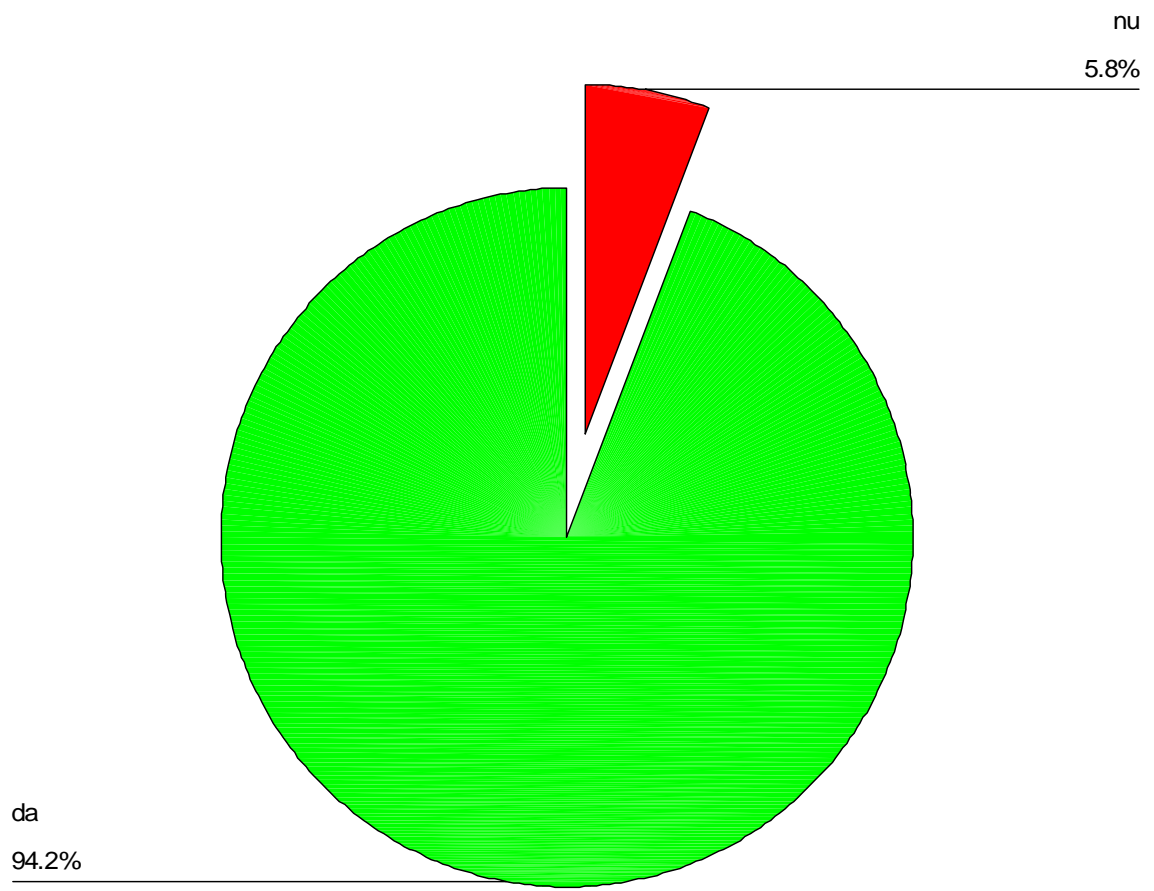
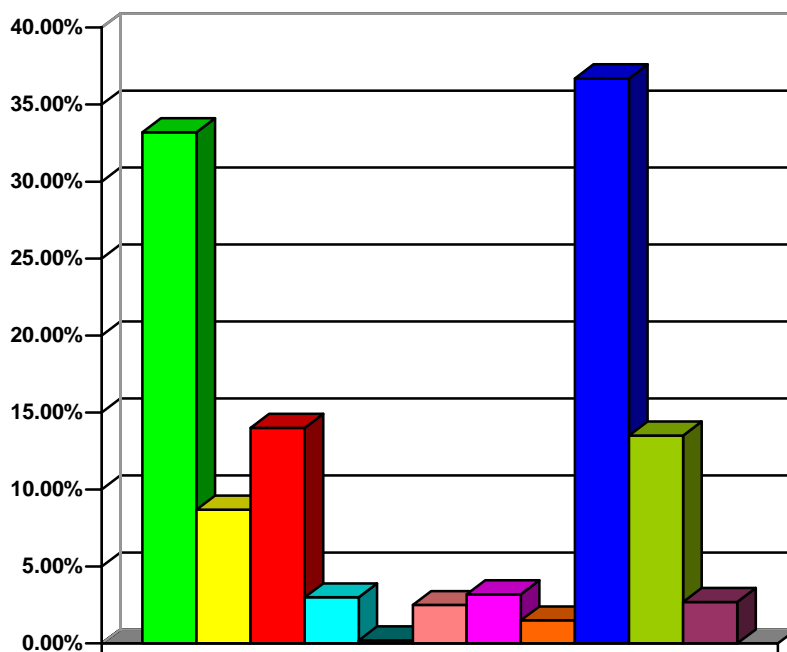


Figura 14

- În cadrul căror acțiuni ar participa din nou repondenții chestionarului (vezi Figura 15):
 - Leonardo da Vinci
 - Comenius
 - Grundtvig
 - Programul de învățare pe tot parcursul vieții (LLP) în general



■ Comenius	33.20%
■ Erasmus	8.70%
■ Grundtvig	14%
■ Lingua	3.00%
■ European Label	0.20%
■ Minerva	2.50%
■ Arion	3.20%
■ Vizite pregatitoare	1.50%
■ Leonardo	36.70%
■ LLP	13.50%
■ Tineret in actiune	2.70%

Figura 15

“Loialitatea” beneficiarilor de programe Socrates și Leonardo da Vinci

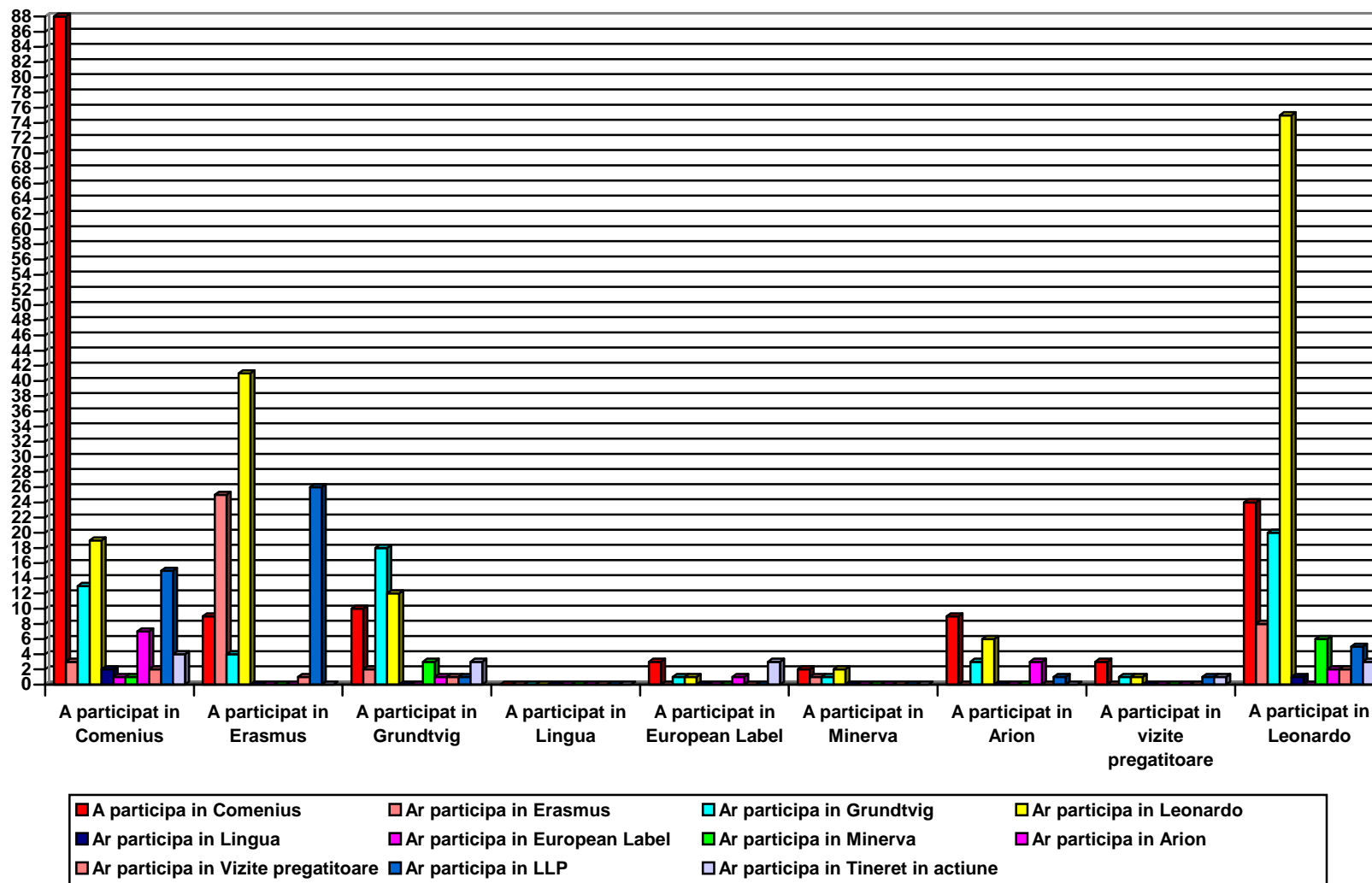


Figura
16

- Beneficiarii Comenius ar fi în primul rând interesați tot de Comenius și în al doilea rând de Leonardo, Programul de învățare pe tot parcursul vieții și Grundtvig
- Beneficiarii Erasmus ar fi în primul rând interesați de Leonardo da Vinci, Programul de învățare pe tot parcursul vieții și abia în al treilea rând tot de Erasmus
- Beneficiarii Grundtvig ar participa din nou tot în Grundtvig, Leonardo și Comenius
- Beneficiarii Leonardo da Vinci ar participa din nou în Leonardo da Vinci, în Comenius sau în Grundtvig

5. Comentarii negative și sugestii făcute de repondenți

Majoritatea sugestiilor făcute de repondenți sunt legate de următoarele probleme:

- Recunoașterea muncii depuse în proiecte de personalul didactic implicat în echipa de proiect. Se propune ca Ministerul Educației, Cercetării și Tineretului să introducă un curs opțional de “Management al proiectelor europene”, prin care să se acorde această recunoaștere.
- Organizarea de seminarii informative la nivel județean pentru cadrele didactice
NB: Acțiunile de acest gen ar trebui organizate de inspectorii pentru gestionarea programelor comunitare și a problematicii de integrare europeană din fiecare județ.
- Simplificarea documentației și a procedurilor birocratice.
NB: Credem că noul Program de învățare pe tot parcursul vieții a rezolvat această problemă.
- “Mi-aș dori să existe un program în care să pot cunoaște studenții Erasmus veniți la facultatea noastră”.
NB: Iată o sugestie foarte bine venită pentru Birourile de programe comunitare din cadrul universităților participante în programul Erasmus.
- ANPCDEFP să aibă câteva sedii și în alte orașe importante din țară
- Finanțarea totală a cheltuielilor legate de burse
NB: Acest lucru nu este posibil, filosofia însăși a programului se întemeiază pe principiul co-finanțării
- Trimiterea tuturor comunicărilor pe grupurile yahoo și nu doar către inspectorii școlari care “uneori sunt mult prea ocupați și uită să anunțe anumite lucruri”

6. Comentarii pozitive

„ANPCDEFP este una din cele mai serioase și mai eficiente instituții din România de azi. Keep going!”

„De la primul contact cu Agenția (în urma cu aprox. 5 ani) am remarcat deschiderea pe care o are personalul Agenției față de nevoile potențialului beneficiar/beneficiarului, responsabilitatea și profesionalismul cu care își desfășoară activitatea, promptitudinea cu care răspunde la orice întrebare. A fost prima instituție cu adevărat europeană pe care am întâlnit-o în România și care și-a păstrat această caracteristică”.

„Este un lucru minunat că există un astfel de loc și este un bun exemplu pentru multe agenții”.

„M-am convins că un dosar bine întocmit, cu argumente pertinente, nu are cum să fie respins.”

Personalul este amabil, răspunde prompt solicitărilor. Personal, am obținut a doua bursă Comenius (prima dată când am depus dosarul am fost respinsă) și pot spune că cele două doamne responsabile m-au sprijinit în demersurile necesare unei optime pregătiri pentru stagiul respectiv”.

„Mă bucur că am cunoscut persoane deosebite și că am posibilitatea să afirm: am beneficiat de sprijin și îndrumare competentă, din partea unor adevărați experți și profesioniști ai Agenției, fără de care parcurgerea tuturor etapelor proiectului nu s-ar fi putut realiza”.

„Este prima instituție publică din România cu care comunicarea și cooperarea s-au făcut cu adevărat la standarde europene”.

“Felicitări și mulțumiri! Sper ca munca voastră să fie apreciată de toată lumea așa cum se cuvine! Sunteți un exemplu de gestionare a unui program european!”

“Staff-ul ANPCDEFP reprezintă o adevărată echipă profesională europeană care a reușit să mobilizeze partenerii cu care colaborează să urmeze un traseu educațional active, competitive și în concordanță cu cerințele europene de instruire”.

“Apreciez profesionalismul persoanelor din cadrul Agenției”.

“Am primit întotdeauna răspunsuri prompte la mesaje, am primit informații utile la întâlnirile de consiliere”.

“Absolut tot personalul a fost întotdeauna extreme de amabil și cooperant, iar relația stabilită a dovedit competența și profesionalismul personalului Agenției. Felicitări. Mulțumim”.

“Întregul personal a dat dovadă permanent de înalt profesionalism, promptitudine și seriozitate. Mulțumiri tuturor, cu deosebită considerație”.

“Credem că sunteți o echipă eficientă, pe care se poate conta”.

“Echipa Agenției Naționale este foarte deschisă la dialog și profesionistă. Am primit de fiecare dată lămuririle pe care le-am solicitat, recomandări”.

“Utilitatea acestei experiențe (participarea la proiecte) nu presupune neapărat doar acumularea cunoștințelor profesionale. Mai mult decât atât, îți oferă deschidere, încredere, independență”.

“Am avut relații foarte bune cu personalul Agenției (chiar excepționale). Am apreciat promptitudinea, seriozitatea, amabilitatea, dorința sinceră și constructivă de a rezolva problemele”.

“Am avut tot sprijinul necesar din partea personalului Agenției. Toate informațiile de care am avut nevoie ne-au fost transmise în detaliu și cu foarte multă amabilitate și promptitudine”.

“Apreciez profesionalismul și calitatea umană a personalului Agenției”.

“Aș dori să mulțumesc și pe această cale întregului colectiv al ANPCDEFP pentru tot sprijinul acordat în derularea de proiecte Socrates, în participarea la diferite acțiuni inițiate de agenție, pentru înțelegere, profesionalism, suport și mai ales pentru calitatea relațiilor cu participanții la proiecte și programe”.

ANEXA I

Chestionar **privind satisfacția participării la activități în** **cadrul programelor Socrates și Leonardo da Vinci**

Vă mulțumim pentru că ați acceptat să completați acest chestionar.

Dacă ați prefera să completați chestionarul în mod anonim, lăsați liber rândul unde vi se cer numele și prenumele. V-am ruga totuși să completați județul și localitatea și, dacă nu doriți să dați numele instituției din care faceți parte, să precizați măcar tipul de instituție (de ex., grădiniță, firmă privată, ONG, universitate etc).

I. Acțiunea Socrates sau Leonardo în cadrul căreia ați participat:

- Comenius
- Erasmus
- Grundtvig
- Lingua
- European Label
- Minerva
- Arion
- Vizite pregătitoare pentru acțiuni centralizate
- Leonardo A (mobilități și plasamente)
- Leonardo B (proiecte pilot, rețele comunitare)
- Leonardo C (acțiuni tematice, materiale de referință, acțiuni complementare)

2. Date privind instituția din care faceți parte

2.1 Denumirea instituției:

2.2 Județul:

2.3 Localitatea:

3. Date personale

3.1 Numele și prenumele:

3.2 În perioada participării la proiect, făceați parte din următoarea categorie:

- elevi
- studenți
- tineri absolvenți
- tineri muncitori
- cadre didactice (de la grădiniță la învățământ universitar)
- directori de școală
- inspectori școlari
- formatori
- alte categorii; care?

.....

4. Precizați sursele și modalitățile prin care v-ați informat cu privire la oportunitățile oferite de proiect:

- contact direct cu reprezentanții ANPCDEFP
- seminarii organizate de ANPCDEFP
- publicații și alte materiale elaborate de agenție, inclusiv pagina web
- inspectoratul școlar județean
- biroul de programe comunitare al unei universități
- conducerea instituției din care faceți parte
- pagini web, listă de discuții, alte modalități internet
- alți participanți la proiecte
- parteneri sociali (patronate, sindicate)
- mass-media
- altele; care?

5. În ce măsură participarea la proiect a corespuns nevoilor dumneavoastră de formare profesională și dezvoltare personală?

- deloc
- în mică măsură
- suficient
- în mare măsură
- în foarte mare măsură

6. În ce măsură participarea dvs. la proiect a corespuns nevoilor instituției din care faceți parte?

- deloc
- în mică măsură
- suficient
- în mare măsură
- în foarte mare măsură

7. Cum apreciați sprijinul financiar acordat de programele Socrates și Leonardo da Vinci?

- insuficient pentru nevoile proiectului
- relativ suficient
- suficient. pentru nevoile proiectului

8. Cum apreciați cooperarea cu personalul Agenției?

- nu a existat o relație de cooperare
- limitată
- bună
- foarte bună

9. Cum evaluați calitatea consultanței și asistenței tehnice acordate de personalul Agenției?

- foarte slabă
- slabă
- satisfăcătoare
- bună
- excelentă

10. Cum apreciați intervalul de timp în care vi s-a răspuns de personalul Agenției la solicitări (răspuns la mesaje email, răspuns la întrebări sau cereri de asistență tehnică, tratarea/evaluarea unui dosar etc)?

- mi s-a răspuns foarte greu
- mi s-a răspuns greu
- mi s-a răspuns rapid
- mi s-a răspuns foarte prompt

11. Cum apreciați publicațiile și materialele informative realizate de Agenție?

- inutile
- necesită îmbunătățiri
- utile
- foarte utile

12. Ce formă ați prefera pentru materialele și publicațiile Agenției pe viitor? (vă rugăm să alegeți un singur răspuns)

- formă electronică
- formă tipărită

13. Dacă ați avea din nou oportunitatea de a participa în programele Socrates sau Leonardo da Vinci, ați mai face-o?

- nu
- da. Dacă da, în cadrul cărei acțiuni?

14. Comentarii și recomandări (vă invităm să faceți aici și observații privind calitatea/lipsa de calitate a relației cu persoane anume din cadrul Agenției. În cazul în care doriți să dați nume, vă garantăm anonimatul).

.....
.....
.....

VĂ RUGĂM SĂ TRIMITEȚI CHESTIONARUL COMPLETAT PÂNĂ LA DATA DE 6 IULIE 2007, PE ADRESA DE EMAIL LAURA.POPA@ANPCDEFP.RO, LA NUMĂRUL DE FAX 021/312.16.82 SAU PE

ADRESA:
ANPCDEFP (PT. LAURA POPA),
CALEA ȘERBAN VODĂ NR. 133, ET. 3, BUCUREȘTI 040205

Elaborat de:

Laura Popa
Coordonator Departamentul de Politici Publice, Valorizare și Imagine
19 iulie 2007